
	PGK Vertical sp.z o.o. 44-240 Żory, ul.Stodolna 31, tel 0-(...)-32 4759030, e-mail: vertical@vertical.com.pl NIP 651-000-90-03
Tytuł: dokProjGDDKiA, moduł BazaDanych Dotyczy: Standard danych GDDKiA	Autor: Jarosław Darul Wersja: 1.00 Data modyfikacji: 17.05.2010

dokProjGDDKiA, moduł BazaDanych


Instrukcja użytkownika

Copyright© 2010 PGK Vertical sp. z o.o.

	PGK Vertical sp.z o.o. 44-240 Żory, ul.Stodolna 31, tel 0-(...)-32 4759030, e-mail: vertical@vertical.com.pl NIP 651-000-90-03
Tytuł: dokProjGDDKiA, moduł BazaDanych	Autor: Jarosław Darul
Dotyczy: Narzędzia do wspomagania prac związanych z podziałami/scaleniami nieruchomości oraz modernizacją EGIB	Wersja: 1.00 Data utw.: 17.05.2010

Spis treści

1	Wstęp	3
2	Instalacja i konfiguracja modułu	4
2.1	Wymagania programowe	4
2.2	Instalacja	4
2.3	Struktura danych i folderów	4
2.4	Pierwsze uruchomienie	5
2.4.1	Problemy z uruchomieniem	5
2.4.1.1	Brak biblioteki Scrrun.dll lub niepoprawne zarejestrowanie tej biblioteki	5
2.4.1.2	Brak innych bibliotek niezbędnych dla poprawnego działania MSAccess	5
2.4.2	Podstawowe informacje o formularzach w MsAccess	6
2.5	Rejestracja	6
2.6	Aktualizacja	7
2.7	Konfiguracja	8
3	Opis funkcji	10
3.1	Konfiguracja baz danych	10
3.1.1	Zakładanie nowej bazy danych	10
3.1.2	Edycja parametrów baz danych	10
3.1.3	Usuwanie bazy danych	11
3.1.4	Edycja słowników	11
3.2	Dane opisowe	12
3.2.1	Podstawowe operacje na danych	12
3.2.1.1	Przeglądanie i edycja danych	13
3.2.1.2	Importowanie danych	13
3.2.1.3	Weryfikacja danych	14
3.2.1.4	Filtrowanie, szukanie danych	15
3.3	Dane graficzne	16
4	Historia zmian	17

	PGK Vertical sp.z o.o. 44-240 Żory, ul.Stodolna 31, tel 0-(...)-32 4759030, e-mail: vertical@vertical.com.pl NIP 651-000-90-03
Tytuł: dokProjGDDKiA, moduł BazaDanych	Autor: Jarosław Darul
Dotyczy: Narzędzia do wspomagania prac związanych z podziałami/scaleniami nieruchomości oraz modernizacją EGİB	Wersja: 1.00 Data utw.: 17.05.2010

1 Wstęp

Moduł BazaDanych jest częścią składową aplikacji dokProjGDDKiA stworzonej w celu usprawnienia prac związanych z dostosowaniem danych przestrzennych i opisowych dotyczących dokumentacji projektowej, inwentaryzacji powykonawczej inwestycji oraz ewidencjonowania nieruchomości do standardów GDDKiA celem zasilenia Systemu Informacji o Nieruchomościach GDDKiA..


Aplikacja dokProjGDDKiA składa się z modułów:

- dokProjGDDKiA BazaDanych - moduł do prowadzenia części bazodanowej.
- dokProjGDDKiA Mapa– moduł do prowadzenia mapy obiektowej.

Wszystkie moduły są z sobą wzajemnie powiązane i zintegrowane. Niniejsza instrukcja szczegółowo opisuje moduł BazaDanych.

Moduł dokProjGDDKiA BazaDanych wspomaga wykonywanie następujących zadań.

- Wprowadzanie, przeglądanie i edycja danych opisowych.
- Import danych z plików TXT(część opisowa).
- Weryfikacja danych opisowych.
- Przeglądanie atrybutów danych przestrzennych.

	PGK Vertical sp.z o.o. 44-240 Żory, ul.Stodolna 31, tel 0-(...)-32 4759030, e-mail: vertical@vertical.com.pl NIP 651-000-90-03
Tytuł: dokProjGDDKiA, moduł BazaDanych	Autor: Jarosław Darul
Dotyczy: Narzędzia do wspomagania prac związanych z podziałami/scaleniami nieruchomości oraz modernizacją EGiB	Wersja: 1.00
	Data utw.: 17.05.2010

2 Instalacja i konfiguracja modułu

2.1 Wymagania programowe

Moduł BazaDanych aplikacji dokProjGDDKiA stworzony został w środowisku MsAccess. Wymaganą platformą systemową jest Windows XP SP2, Windows Vista lub Windows 7.






Wymaganym środowiskiem programowym jest MsAccess w wersji 2002 lub nowszej, lub MsAccessRuntime 2007, który jest darmowym rozwiązaniem dostępnym do pobrania ze strony:

<http://www.microsoft.com/downloads/details.aspx?familyid=D9AE78D9-9DC6-4B38-9FA6-2C745A175AED&displaylang=pl>

Program przetestowano w środowisku MsAccess 2002 na systemie Windows XP SP3 Professional PL.

2.2 Instalacja

W celu zainstalowania modułu BazaDanych należy postępować wg następującej instrukcji:

- Wybrać lub utworzyć folder, w jakim ma być zainstalowany moduł. Może to być dowolny folder (np. *C:\dokProjGDDKiA*).
- Skopiować do tego folderu plik dokProjGDDKiA_BazaDanych.zip.
- Rozpakować plik dokProjGDDKiA_BazaDanych.zip – zostaną utworzone następujące pliki:
 -  dokProjGDDKiA.mde
 -  SzablonDokProjGDDKiA.mdb
 -  dokProjGDDKiAOpertator.mdb
 -  start_okProjGDDKiA.bat
- Założyć folder przeznaczony na bazy danych (np. *Dane*) w dowolnym miejscu (najczęściej jest to zasób sieciowy). Folder ten należy później wskazać podczas konfiguracji aplikacji (patrz pkt. 2.7).
- Przenieść do utworzonego w pkt. 4 folderu plik z definicją operatorów: dokProjGDDKiAOpertator.mdb
- Założyć folder przeznaczony na szablony (np. *Szablony*) w dowolnym miejscu (najczęściej jest to zasób sieciowy). Folder ten należy później wskazać podczas konfiguracji aplikacji ((patrz pkt. 2.7).
- Skopiować do utworzonego w pkt 6 folderu plik dokProjGDDKiA_BazaDanych_Szablony.zip.
- Rozpakować plik dokProjGDDKiA_BazaDanych_Szablony.zip – zostaną utworzone następujące pliki:
 -  ...

UWAGA! Moduł BazaDanych powinien być uruchamiany w danym momencie tylko przez jednego użytkownika. Tą kontrolę zapewnia uruchamianie modułu przez plik wsadowy start_okProjGDDKiA.bat .

Dostęp do tych samych danych może być realizowany przez wielu użytkowników jednocześnie jednak każdy z nich powinien w danym momencie używać własnej wersji modułu (własnej kopii pliku dokProjGDDKiA.mde).


2.3 Struktura danych i folderów

Dane w module BazaDanych są gromadzone w bazach danych, które zawierają dane dotyczące danego projektu. Każda baza danych przechowywana jest w oddzielnym pliku mdb. W module BazaDanych może być zdefiniowanych wiele baz danych, jednak zawsze pracuje się na jednej, wybranej wcześniej bazie danych.

W module BazaDanych określony jest główny folder z danymi. W folderze tym tworzone są podfoldery dla każdej bazy danych niezależnie. Struktura folderów dla każdej bazy danych jest taka sama i przedstawia się następująco:

Nazwa folderu	Zawartość folderu
{nazwa_bazy_danych}	plik mdb z danymi dla bazy danych, plik Reg z definicją źródła danych ODBC
{nazwa_bazy_danych}\Raporty	pliki xls, doc, txt z wygenerowanymi raportami
{nazwa_bazy_danych}\Skany	pliki jpg, pdf i inne będące zeskanowaną dokumentacją

Wartość {nazwa_bazy_danych} w nazwie folderu będzie zastępowana przez nazwę bazy danych nadaną przez użytkownika podczas definiowania nowej bazy danych.

	PGK Vertical sp.z o.o. 44-240 Żory, ul.Stodolna 31, tel 0-(...)-32 4759030, e-mail: vertical@vertical.com.pl NIP 651-000-90-03
Tytuł: dokProjGDDKiA, moduł BazaDanych	Autor: Jarosław Darul
Dotyczy: Narzędzia do wspomagania prac związanych z podziałami/scaleniami nieruchomości oraz modernizacją EGIB	Wersja: 1.00
	Data utw.: 17.05.2010

2.4 Pierwsze uruchomienie

W celu uruchomienia modułu należy uruchomić plik wsadowy start_okProjGDDKiA.bat .

Uruchomienie tego pliku spowoduje sprawdzenie zainstalowanej aktualnej wersji MsAccess/MsAccessRuntime i otwarcie pliku dokProjGDDKiA.mde w MsAccess lub MSAccessRuntimePlik w trybie wyłączności.

Jeżeli aplikacja jest uruchamiana bezpośrednio z zasobu serwerowego, do którego nie ma dostępu poprzez nazwę dysku to należy najpierw zedytować plik start_okProjGDDKiA.bat zmieniając wpis:

```
Set AppDIR=%CD%
```

na

```
Set AppDIR=\\serwer\sciezka
```

gdzie \\serwer\sciezka należy zastąpić rzeczywistą ścieżką dostępu do pliku dokumentyEGiB.mde.

Uruchomienie modułu poprzez plik wsadowy start_okProjGDDKiA.bat zapewnia, że moduł (plik dokProjGDDKiA.mde) nie zostanie uruchomiony jednocześnie przez innego użytkownika.

Po wyświetleniu okna logowania należy podać nazwę użytkownika i jego hasło. Tylko po poprawnym zalogowaniu możliwa jest praca z aplikacją. Zaraz po instalacji zdefiniowany jest użytkownik *DEMO* z hasłem *demo* posiadający pełne uprawnienia.

Jeżeli nie można zalogować się do modułu, a nazwa użytkownika i hasło są poprawne to najprawdopodobniej wystąpił jeden z problemów opisanych w pkt. 2.4.1.

Podczas logowania każdorazowo sprawdzane jest czy została zarejestrowana w module licencja dla stanowiska, z którego jest uruchamiany moduł. Praca z modułem bez zarejestrowanej licencji nie jest możliwa. Numer licencji można uzyskać kontaktując się z twórcą modułu – firmą PGK Vertical sp. z o.o. Szczegółowe informacje kontaktowe wyświetlane są w formularzu rejestracyjnym. Szczegółowo proces rejestracji licencji przedstawiono w pkt. 2.5.

2.4.1 Problemy z uruchomieniem

Jeżeli przy próbie uruchomienia aplikacji lub w trakcie pracy z aplikacją pojawiają się błędy wykonania kodu VB to najprawdopodobniej jest to spowodowane brakiem niezbędnych bibliotek w systemie Windows. Biblioteki te powinny być zainstalowane automatycznie przy instalacji programu MSAccess/ MsAccessRuntime.

2.4.1.1 Brak biblioteki Sccrun.dll lub niepoprawne zarejestrowanie tej biblioteki

W celu usunięcia tego błędu należy sprawdzić czy jest biblioteka sccrun.dll w katalogu C:\WINDOWS\system32.

Jeżeli jest, to należy ją zarejestrować poleceniem regsvr32 C:\WINDOWS\system32\Sccrun.dll.

Jeżeli jej nie ma w tym katalogu, to należy ją tam przegrać a następnie zarejestrować jako opisano wyżej.


2.4.1.2 Brak innych bibliotek niezbędnych dla poprawnego działania MSAccess

Należy sprawdzić czy są obecne wszystkie niezbędne biblioteki w następujący sposób.

1. Uruchomić moduł BazaDanych i zalogować się.
2. Przejść do zakładki *Konfiguracja* i wybrać przycisk *Pokaż biblioteki VBA*. Zostanie wyświetlona lista bibliotek. Powinna ona zawierać następujące biblioteki:
 - VBA (VisualBasic For Application),
 - Access (Microsoft Access 10.0 Object Library),
 - DAO (Microsoft DAO 3.6 Object Library),
 - stdole (OLE Automation),

Jeżeli przy jakiejś z bibliotek pole IsBroken jest zaznaczone to oznacza to, że biblioteki nie ma w systemie Windows. Jest to problem konfiguracji systemu operacyjnego i MsAccess. Należy spróbować odszukać te biblioteki i dodać je manualnie lub zainstalować ponownie MsAccess/MsAccessRuntime.

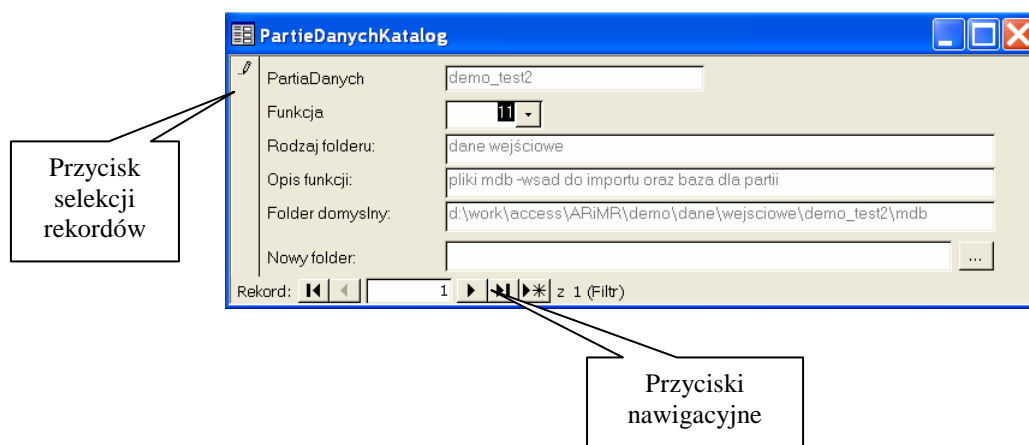
UWAGA. Ważna jest kolejność podłączonych bibliotek, która powinna być tak jak powyżej.



	PGK Vertical sp.z o.o. 44-240 Żory, ul.Stodolna 31, tel 0-(...)-32 4759030, e-mail: vertical@vertical.com.pl NIP 651-000-90-03
Tytuł: dokProjGDDKiA, moduł BazaDanych	Autor: Jarosław Darul
Dotyczy: Narzędzia do wspomagania prac związanych z podziałami/scaleniami nieruchomości oraz modernizacją EGiB	Wersja: 1.00
	Data utw.: 17.05.2010

UWAGA. Po dodaniu brakującej biblioteki plik z modułem dokProjGDDKiA.mde należy ponownie przegrać z oryginalnego źródła gdyż utracone powiązania z biblioteką nie są automatycznie odtwarzane.

2.4.2 Podstawowe informacje o formularzach w MsAccess

Moduł BazaDanych pracuje w środowisku MsAccess/MsAccessRuntime w oparciu o formularze. Jeżeli jakiś formularz przeznaczony jest do wprowadzania/edycji danych to z lewej strony posiada on przycisk selekcji rekordów a na dole przyciski nawigacyjne.



Jeżeli formularz nie posiada przycisku *Zapisz* to zapisanie zmian następuje po przejściu do następnego rekordu lub po kliknięciu w przycisk selekcji rekordów, który w momencie rozpoczęcia edycji/wprowadzania danych przyjmuje postać  a po zapisaniu danych ma postać .


Szczegółowy opis możliwości formularzy w środowisku MsAccess/MsAccessRuntime wykracza poza zakres tej dokumentacji.

2.5 Rejestracja

Podczas pierwszego logowania do modułu (użytkownik: *DEMO*, hasło: *demo*) zostanie wyświetlony komunikat o braku licencji. Na pytanie o chęć rejestracji nowej licencji należy odpowiedzieć twierdząco. Następnie pojawi się formularz *Rejestracja*.

Bez podania numeru licencji nie jest możliwa praca z modułem. W celu uzyskania numeru licencji należy skontaktować się z twórcą modułu – firmą PGK Vertical sp. z o.o. Szczegółowe informacje kontaktowe wyświetlane są w formularzu rejestracyjnym.

Procedura rejestracji jest następująca:

	PGK Vertical sp.z o.o. 44-240 Żory, ul.Stodolna 31, tel 0-(...)-32 4759030, e-mail: vertical@vertical.com.pl NIP 651-000-90-03
Tytuł: dokProjGDDKiA, moduł BazaDanych	Autor: Jarosław Darul
Dotyczy: Narzędzia do wspomagania prac związanych z podziałami/scaleniami nieruchomości oraz modernizacją EGIB	Wersja: 1.00 Data utw.: 17.05.2010

1. Użytkownik z formularza *Rejestracja* kopiuje wyświetlany numer rejestracyjny (wygenerowany dla stanowiska komputerowego, z którego został uruchomiony moduł) i przesyła go w postaci maila do PGK Vertical sp. z o.o.
2. Na podstawie przesłanego numeru rejestracyjnego PGK Vertical sp. z o.o. generuje i przesyła mailem do użytkownika numer licencji oraz nazwę firmy, dla której licencja została wydana.
3. Użytkownik w formularzu *Rejestracja* wpisuje (kopiując z przesłanego maila) w polu *Nazwa firmy* nazwę firmy, dla której została wydana licencja, a w polu *Numer licencji* wygenerowany numer licencji.
4. Użytkownik potwierdza rejestrację naciskając przycisk *Zarejestruj* w formularzu *Rejestracja*.

UWAGA. Każdy numer licencji jest generowany dla konkretnej nazwy firmy i konkretnego numeru rejestracyjnego dlatego ważne jest by dane te wpisane w formularzu *Rejestracja* były całkowicie zgodne z danymi przesłanymi przez PGK Vertical.

UWAGA. Numer rejestracyjny jest przypisany do konkretnego stanowiska komputerowego.


Jeżeli uruchamiana jest nowa wersja modułu (pliku dokProjGDDKiA.mde) a w posiadanej przez użytkownika poprzedniej wersji modułu są już zarejestrowane licencje to można je skopiować do nowej wersji modułu. Procedura ta szczegółowo opisana jest w pkt. 2.6, podpunkt 4.

2.6 Aktualizacja

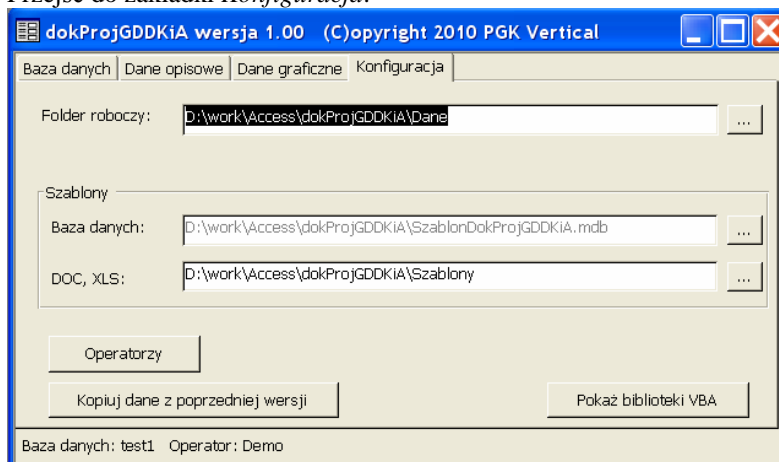
Każda nowa wersja modułu dostarczana jest w postaci nowego pliku dokProjGDDKiA.mde. Aktualizacja modułu sprowadza się do skopiowania danych ze starego pliku dokProjGDDKiA.mde do nowego (pustego) pliku dokProjGDDKiA.mde. Podczas procesu aktualizacji modułu sprawdzane są i ewentualnie aktualizowane również wszystkie bazy danych (pliki mdb) zdefiniowane do tej pory w module.

By zaktualizować wersję moduły należy:

1. Zmienić nazwę starego pliku modułu dokProjGDDKiA.mde na dowolną inną nazwę (np. dokProjGDDKiAStare.mde).
2. Skopiować plik z nową wersją modułu dokProjGDDKiA.mde do katalogu gdzie umieszczony jest plik ze starą wersją.
3. Uruchomić nową wersję modułu w typowy sposób (patrz pkt. 2.4) i zalogować się używając użytkownika *DEMO* z hasłem *demo*.
4. Skopiować licencje z poprzedniej wersji modułu:
 - a. na pytanie o chęć rejestracji nowej licencji należy odpowiedzieć twierdząco - pojawi się formularz *Rejestracja*,
 - b. w sekcji *Sposób rejestracji* w formularzu *Rejestracja* należy wybrać opcję *Kopiuj licencje z poprzedniej wersji*,
 - c. wskazać plik MDE z poprzednią wersją modułu, gdzie znajdują się już zarejestrowane licencje wpisując w polu *Plik MDE* nazwę pliku MDE poprzedzoną pełną ścieżką dostępu (plik ten można również wskazać wykorzystując przycisk ...)
 - d. Nacisnąć przycisk *Rejestruj* - nastąpi skopiowanie licencji ze wskazanej poprzedniej wersji modułu do bieżącego modułu.

	PGK Vertical sp.z o.o. 44-240 Żory, ul.Stodolna 31, tel 0-(...)-32 4759030, e-mail: vertical@vertical.com.pl NIP 651-000-90-03
Tytuł: dokProjGDDKiA, moduł BazaDanych	Autor: Jarosław Darul
Dotyczy: Narzędzia do wspomagania prac związanych z podziałami/scaleniami nieruchomości oraz modernizacją EGiB	Wersja: 1.00
	Data utw.: 17.05.2010

5. Przejść do zakładki *Konfiguracja*.



6. Nacisnąć przycisk *Kopiuj dane z poprzedniej wersji*.
7. Wskazać plik mde z modulem w starej wersji. Pojawi się pytanie o chęć skopiowania danych, które należy potwierdzić.
8. Po skopiowaniu danych z poprzedniej wersji pojawi się informacja o zakończonym kopiowaniu i konieczności ponownego uruchomienia modułu.
9. Uruchomić ponownie moduł.

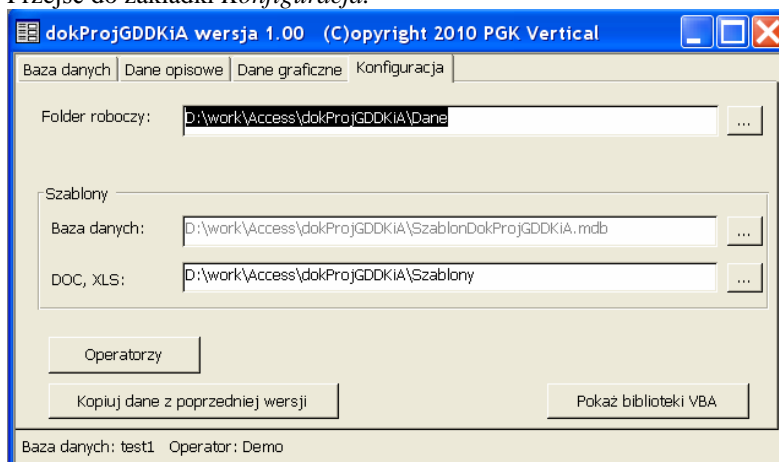
Po tych czynnościach plik ze starym modulem można usunąć.

UWAGA! Podczas procesu kopiowania danych z poprzedniej wersji wykonywane również mogą być zmiany w plikach mdb z bazami danych, dlatego należy upewnić się, że nikt aktualnie nie korzysta z tych baz (również z poziomu innych modułów).


2.7 Konfiguracja

Po pierwszym uruchomieniu modułu należy wykonać jego konfigurację. W tym celu należy:

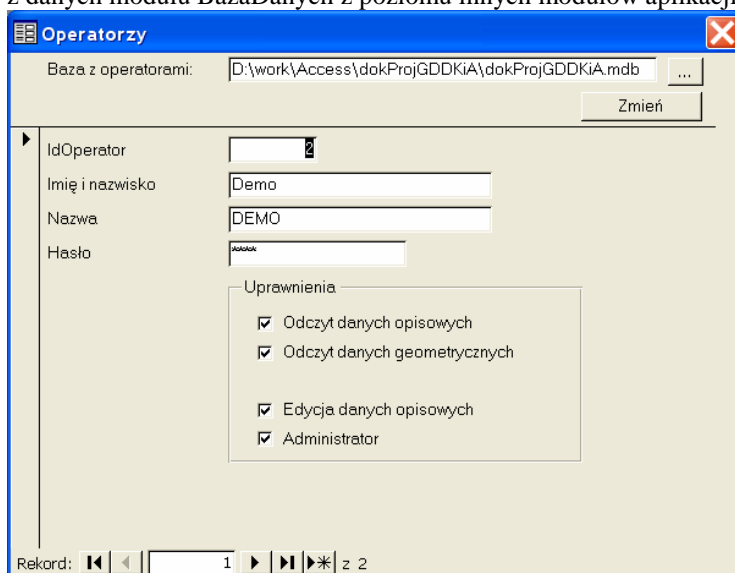
1. Przejść do zakładki *Konfiguracja*.



2. Ustawić folder roboczy wskazując istniejący folder utworzony podczas instalacji (patrz pkt. 2.2 podpunkt 4).
UWAGA! W nazwie folderów należy stosować ścieżki UNC (w postaci \\{nazwa komputera}\{nazwa udostępnienia}\{nazwa podkatalogu}) a nie ścieżki z odniesieniem do dysku lokalnego. Dopuszcza się stosowanie ścieżek z odniesieniem do dysku sieciowego. Ważne jest by te foldery były widoczne tak samo (ta sama ścieżka dostępu do folderu) ze wszystkich komputerów, na których będzie odbywać się opracowanie graficzne.
3. Ustawić szablon bazy danych wskazując istniejący plik SzablondokProjGDDKiA.mdb, który domyślnie znajduje się w tym samym folderze gdzie znajduje się pliki z modulem (dokProjGDDKiA.mde).


	PGK Vertical sp.z o.o. 44-240 Żory, ul.Stodolna 31, tel 0-(...)-32 4759030, e-mail: vertical@vertical.com.pl NIP 651-000-90-03
Tytuł: dokProjGDDKiA, moduł BazaDanych	Autor: Jarosław Darul
Dotyczy: Narzędzia do wspomagania prac związanych z podziałami/scaleniami nieruchomości oraz modernizacją EGiB	Wersja: 1.00
	Data utw.: 17.05.2010

4. Ustawić folder z szablonami DOC, XLS wskazując istniejący folder utworzony podczas instalacji (patrz pkt. 2.2 podpunkt 6).
UWAGA! W nazwie folderów dla szablonów należy stosować ścieżki UNC (w postaci \\{nazwa komputera}\{nazwa udostępnienia}\{nazwa podkatalogu}) a nie ścieżek z odniesieniem do dysku lokalnego. Dopuszcza się stosowanie ścieżek z odniesieniem do dysku sieciowego. Ważne jest by te foldery były widoczne tak samo (ta sama ścieżka dostępu do folderu) ze wszystkich komputerów, na których będzie uruchamiane generowanie raportów.
5. Określić nowych użytkowników, którzy będą uruchamiać modułu BazaDanych, oraz którzy będą korzystać z danych modułu BazaDanych z poziomu innych modułów aplikacji klikając na przycisk *Operatorzy*.



W szczególności należy:

- 5.1. Określić gdzie (w jakim pliku mdb) będzie przechowywana lista operatorów wskazując w polu *Baza z operatorami* plik dokumentyEGiBOperator.mdb skopiowany do folderu przeznaczonego na bazy danych podczas instalacji (patrz pkt. 2.2 podpunkt 5), a następnie naciskając przycisk *Zmień*
UWAGA! Dostęp do tego pliku powinien być zapewniony dla każdego użytkownika bezpośrednio korzystającego z modułu BazaDanych oraz dla użytkowników korzystających z danych modułu BazaDanych z poziomu innych modułów.
UWAGA! W ścieżce dostępu do pliku mdb z operatorami należy stosować ścieżki UNC (w postaci \\{nazwa komputera}\{nazwa udostępnienia}\{nazwa podkatalogu}) a nie ścieżki z odniesieniem do dysku lokalnego. Dopuszcza się stosowanie ścieżek z odniesieniem do dysku sieciowego. Ważne jest by te foldery były widoczne tak samo (ta sama ścieżka dostępu do folderu) ze wszystkich komputerów, na których będzie odbywać się opracowanie graficzne.
- 5.2. Dodać nowych użytkowników, którzy będą pracować w module BazaDanych lub z danymi modułu BazaDanych określając dla nich imię i nazwisko, nazwę i hasło (używane do logowania) oraz uprawnienia.

	PGK Vertical sp.z o.o. 44-240 Żory, ul.Stodolna 31, tel 0-(...)-32 4759030, e-mail: vertical@vertical.com.pl NIP 651-000-90-03
Tytuł: dokProjGDDKiA, moduł BazaDanych	Autor: Jarosław Darul
Dotyczy: Narzędzia do wspomagania prac związanych z podziałami/scaleniami nieruchomości oraz modernizacją EGiB	Wersja: 1.00 Data utw.: 17.05.2010

3 Opis funkcji

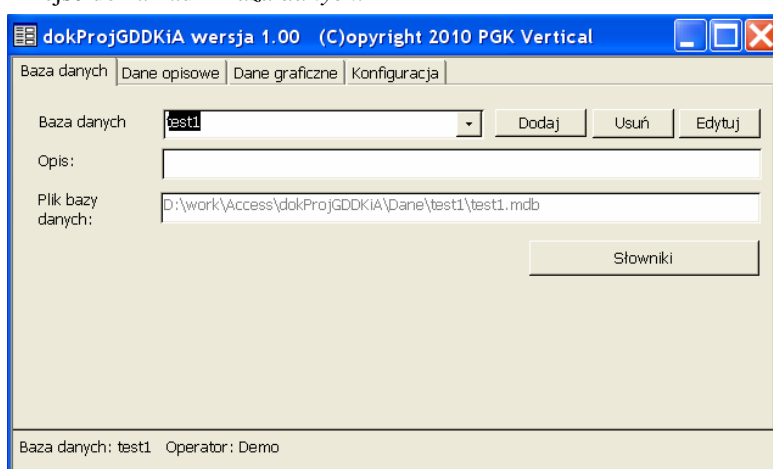
3.1 Konfiguracja baz danych

Podstawową jednostką danych modułu BazaDanych jest baza danych, która zazwyczaj zawiera dane dotyczące jednego projektu. Takich baz danych może być zdefiniowanych wiele jednak w danym momencie zawsze pracuje się na wybranej wcześniej bazie danych. Wybór aktywnej bazy danych dokonuje się poprzez wskazanie nazwy bazy danych w polu *Baza danych* na zakładce *Baza danych*.

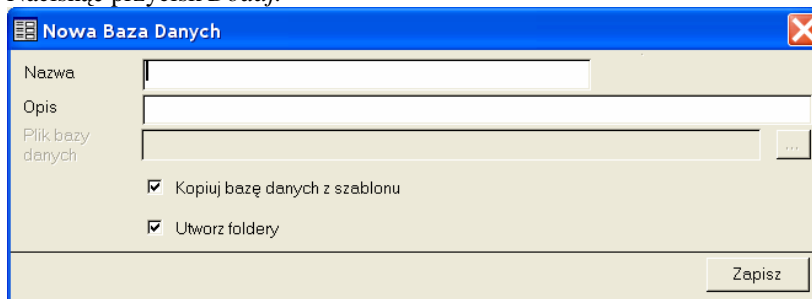
3.1.1 Zakładanie nowej bazy danych

W celu założenia nowej bazy danych należy:

1. Przejść do zakładki *Baza danych*.



2. Nacisnąć przycisk *Dodaj*.




3. Podać nazwę bazy danych w polu *Nazwa*. Nazwa bazy danych nie powinna zawierać spacji oraz innych znaków niedozwolonych dla nazw folderów.
4. Opcjonalnie w polu *Opis* podać opis bazy danych.
5. Nacisnąć przycisk *Zapisz*.
Zostanie utworzony nowy folder w folderze roboczym (określonym podczas konfiguracji modułu – patrz pkt. 2.7) o nazwie zgodnej z nazwą bazy danych. W folderze tym zostanie utworzony plik z baza danych oraz plik reg z definicją źródła ODBC. Źródło ODBC jest wymagane przez moduł Mapa. W celu zainstalowania (dodania) źródła ODBC do systemu należy dwukrotnie kliknąć utworzony plik *.reg i potwierdzić chęć dodania wpisu do rejestru systemu.

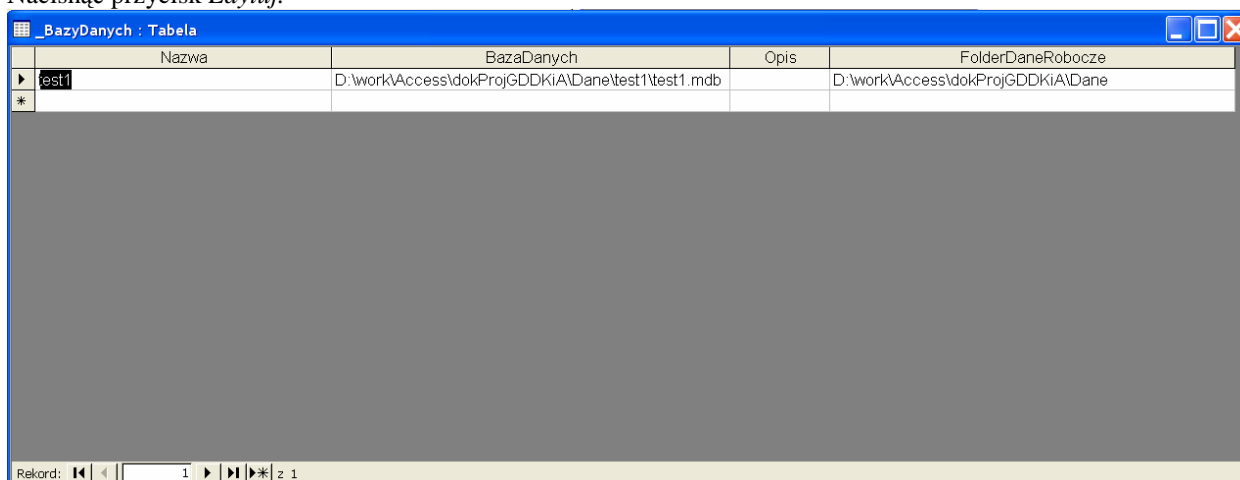
UWAGA! Po założeniu nowej bazy danych baza ta nie zawiera jeszcze żadnych danych.

3.1.2 Edycja parametrów baz danych

Podczas tworzenia nowej bazy danych ścieżki dostępu do pliku z baza danych zostają zapisane w module. Czasami zachodzi konieczność ich zmiany. W celu edycji parametrów baz danych należy:

	PGK Vertical sp.z o.o. 44-240 Żory, ul.Stodolna 31, tel 0-(...)-32 4759030, e-mail: vertical@vertical.com.pl NIP 651-000-90-03
Tytuł: dokProjGDDKiA, moduł BazaDanych	Autor: Jarosław Darul
Dotyczy: Narzędzia do wspomagania prac związanych z podziałami/scaleniami nieruchomości oraz modernizacją EGIB	Wersja: 1.00 Data utw.: 17.05.2010

1. Przejść do zakładki *Baza danych*.
2. Nacisnąć przycisk *Edytuj*.



Nazwa	BazaDanych	Opis	FolderDaneRobocze
test1	D:\work\Access\dokProjGDDKiA\Dane\test1\test1.mdb		D:\work\Access\dokProjGDDKiA\Dane

3. Zedytować wybrane pole wybranej bazy danych.
4. Zamknąć tabelę *_BazyDanych*.

3.1.3 Usuwanie bazy danych


Czasami gdy baza danych nie jest już potrzebna zachodzi potrzeba usunięcia jej definicji z modułu BazaDanych. Usunięcie bazy w module oznacza jedynie usunięcie jej definicji. Nigdy z poziomu modułu BazaDanych nie można usunąć plików związanych z bazą danych. By można było usunąć definicję bazy danych należy najpierw usunąć folder bazy danych (wraz ze wszystkimi podfolderami i plikami) z poziomu systemu Windows – dopiero wtedy będzie można usunąć w module BazaDanych definicję bazy danych. W celu usunięcia definicji bazy danych należy:

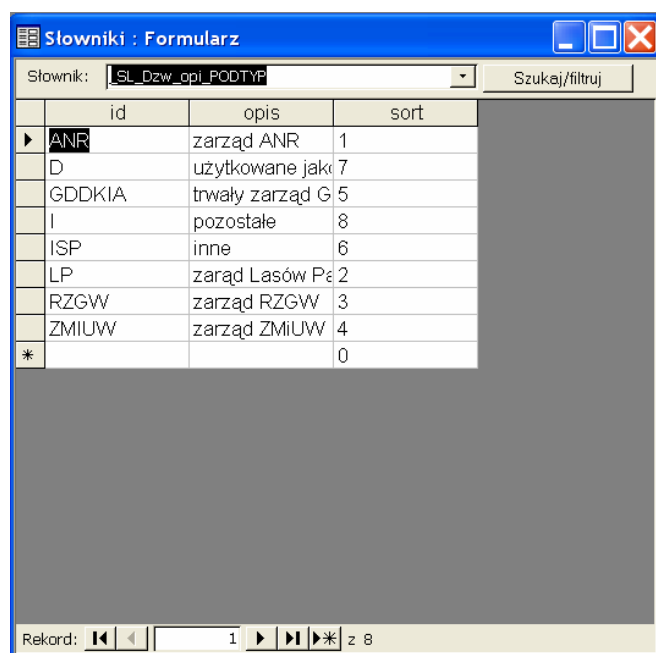
1. Przejść do zakładki *Baza danych*.
2. Wybrać bazę danych do usunięcia w polu *Baza danych*. Zostanie wyświetlony komunikat o braku pliku z bazą (bo został on już wcześniej usunięty).
3. Nacisnąć przycisk *Usuń*.

3.1.4 Edycja słowników

W szablonie bazy danych zapisane są wszystkie słowniki. Słowniki te są zdefiniowane zgodnie ze standardem GDDKiA. Istnieje możliwość przeglądania oraz edycji tych słowników. Należy jednak pamiętać, że zmiana słowników musi zostać uzgodniona wcześniej z organem, który będzie przyjmował dane.

W celu przeglądania/edycji słowników należy nacisnąć przycisk *Słowniki* na zakładce *Baza danych* głównego okna aplikacji.

	PGK Vertical sp.z o.o. 44-240 Żory, ul.Stodolna 31, tel 0-(...)-32 4759030, e-mail: vertical@vertical.com.pl NIP 651-000-90-03
Tytuł: dokProjGDDKiA, moduł BazaDanych	Autor: Jarosław Darul
Dotyczy: Narzędzia do wspomagania prac związanych z podziałami/scaleniami nieruchomości oraz modernizacją EGİB	Wersja: 1.00 Data utw.: 17.05.2010

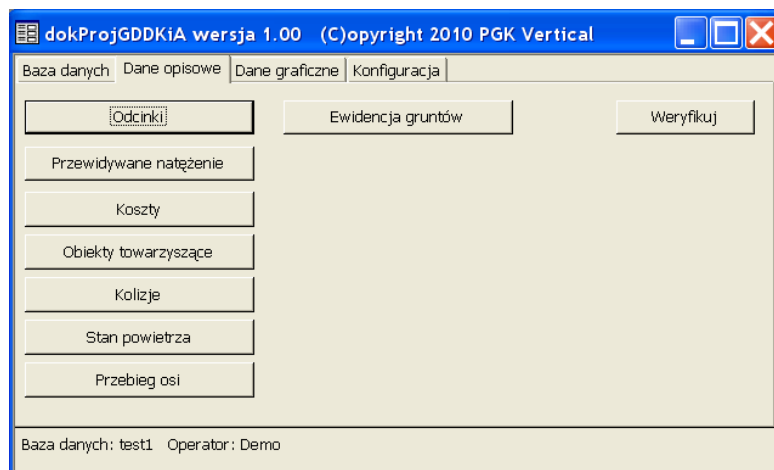


W polu *Słownik* można wybrać słownik przeznaczony do przeglądania/edycji. Wartości ze słownika można filtrować wg zadanych kryteriów (patrz pkt. 3.2.1.4). Do tego celu służy przycisk *Szukaj/filtruj*.

UWAGA! Wartości w słownikach można edytować jedynie po wcześniejszym uzgodnieniu tych zmian z organem odbierającym dane.

3.2 Dane opisowe


Na zakładce *Dane opisowe* głównego okna aplikacji dostępne są przyciski służące przeglądaniu/edycji danych opisowych związanych z projektem. Poszczególne przyciski służą do otwarcia formularza zawierającego określone dane.



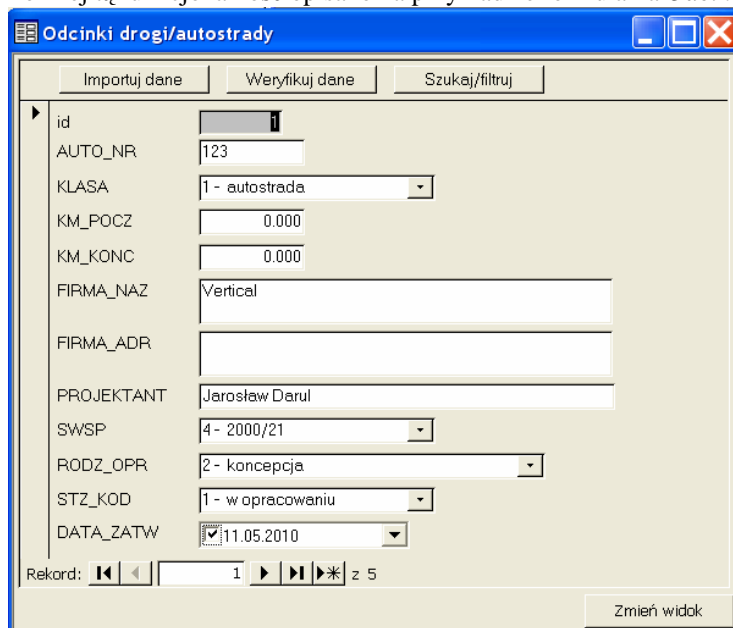
3.2.1 Podstawowe operacje na danych

Dostęp do danych realizowany jest poprzez formularze mające standardowa funkcjonalność dającą możliwość:

- * Przeglądania i edycji danych
- * Filtrowania i wyszukiwania danych wg zadanych kryteriów
- * Importowania danych z plików tekstowych
- * Weryfikację danych

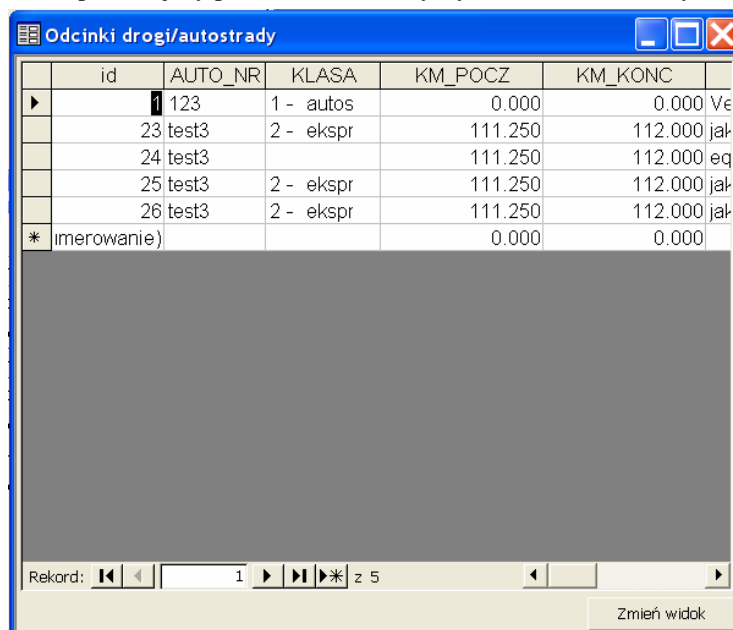
	PGK Vertical sp.z o.o. 44-240 Żory, ul.Stodolna 31, tel 0-(...)-32 4759030, e-mail: vertical@vertical.com.pl NIP 651-000-90-03
Tytuł: dokProjGDDKiA, moduł BazaDanych	Autor: Jarosław Darul
Dotyczy: Narzędzia do wspomagania prac związanych z podziałami/scaleniami nieruchomości oraz modernizacją EGİB	Wersja: 1.00
	Data utw.: 17.05.2010

Poniżej tą funkcjonalność opisano na przykładzie formularza *Odcinki drogi/autostrady*.



3.2.1.1 Przeglądanie i edycja danych

Standardowo po otwarciu formularza można przeglądać dane wykorzystując standardową funkcjonalność MsAccess, w szczególności przyciski nawigacyjne opisane w pkt. 2.4.2. Dodatkowo dostępny jest przycisk *Zmień widok* powodujący przełączenie między trybem formularza a trybem arkusza danych.




id	AUTO_NR	KLASA	KM_PO CZ	KM_KONC
1	123	1 - autos	0.000	0.000
23	test3	2 - ekspr	111.250	112.000
24	test3	2 - ekspr	111.250	112.000
25	test3	2 - ekspr	111.250	112.000
26	test3	2 - ekspr	111.250	112.000
*			0.000	0.000

W trybie arkusza danych dane prezentowane są w postaci tabeli. Tam gdzie to możliwe pola są zesłownikowane co ogranicza wybór wartości do wartości zdefiniowanych w słowniku.

Okno z formularzem można dowolnie rozszerzać/zmniejszać wykorzystując standardową funkcjonalność systemu Windows.

3.2.1.2 Importowanie danych

Dane można wprowadzać ręcznie z wykorzystaniem formularza lub poprzez import danych z pliku tekstowego. Plik taki powinien mieć strukturę kolumnową. Poszczególne wartości w kolumnach powinny być oddzielone znakiem

	PGK Vertical sp.z o.o. 44-240 Żory, ul.Stodolna 31, tel 0-(...)-32 4759030, e-mail: vertical@vertical.com.pl NIP 651-000-90-03
Tytuł: dokProjGDDKiA, moduł BazaDanych	Autor: Jarosław Darul
Dotyczy: Narzędzia do wspomagania prac związanych z podziałami/scaleniami nieruchomości oraz modernizacją EGiB	Wersja: 1.00
	Data utw.: 17.05.2010

tabulacji. Jeden wiersz w pliku to odpowiednik jednego rekordu w bazie danych. W pierwszej linii w pliku tekstowym powinien znajdować się nagłówek określając nazwy poszczególnych kolumn (również oddzielanych znakiem tabulacji).

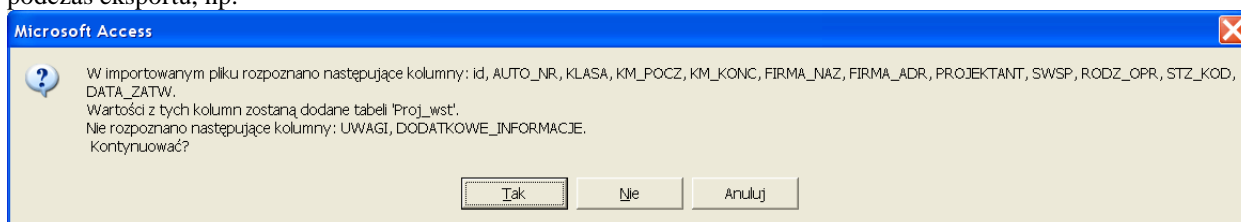
Przykładowy plik tekstowy dla odcinków dróg/autostrady wygląda następująco:

AUTO_NR	KLASA	KM_POCZ	KM_KONC	FIRMA_NAZ	FIRMA_ADR	PROJEKTANT	SWSP	RODZ_OPR	STZ_KOD	DATA_ZATW
123	1	0	0	Vertical		Jarosław Darul	4	2	1	11.05.2010
test3	2	111.25	112	jakas firma		Jarosław Darul	4	2	1	
test3	232	111.25	112	eqweqwe		Jarosław Darul	4	2	1	
test3	2	111.25	112	jakas firma		Jarosław Darul	4	2	1	
test3	2	111.25	112	jakas firma		Jarosław Darul	4	2	2	

Nazwy poszczególnych kolumn muszą być zgodnie z nazwami pól widocznymi w formularzy. Pola o nazwach niezgodnych zostaną zignorowane. Podczas importu wykonywana jest jedynie podstawowa weryfikacja danych. Zatem istnieje możliwość importu danych w postaci częściowo niepoprawnej, niespójnej z innymi danymi, dla tego po imporcie danych należy bezwzględnie wykonać weryfikację danych (patrz pkt. 3.2.1.3).

W celu importu danych należy kolejno wykonać:

1. Nacisnąć przycisk *Importuj dane*.
2. Wskazać plik do importu.
3. Pojawi się informacja o odczytany pliku z wymienionymi nazwami kolumn, które zostaną zaimportowane oraz opcjonalnie z nazwami kolumn, które nie zostały rozpoznane i zostaną pominięte podczas eksportu, np.



W celu kontynuowanie importu należy nacisnąć przycisk *Tak*. Rozpocznie się import danych.


4. Import danych kończy się wyświetleniem komunikatu oraz raportu błędów jeżeli takowe wystąpiły.

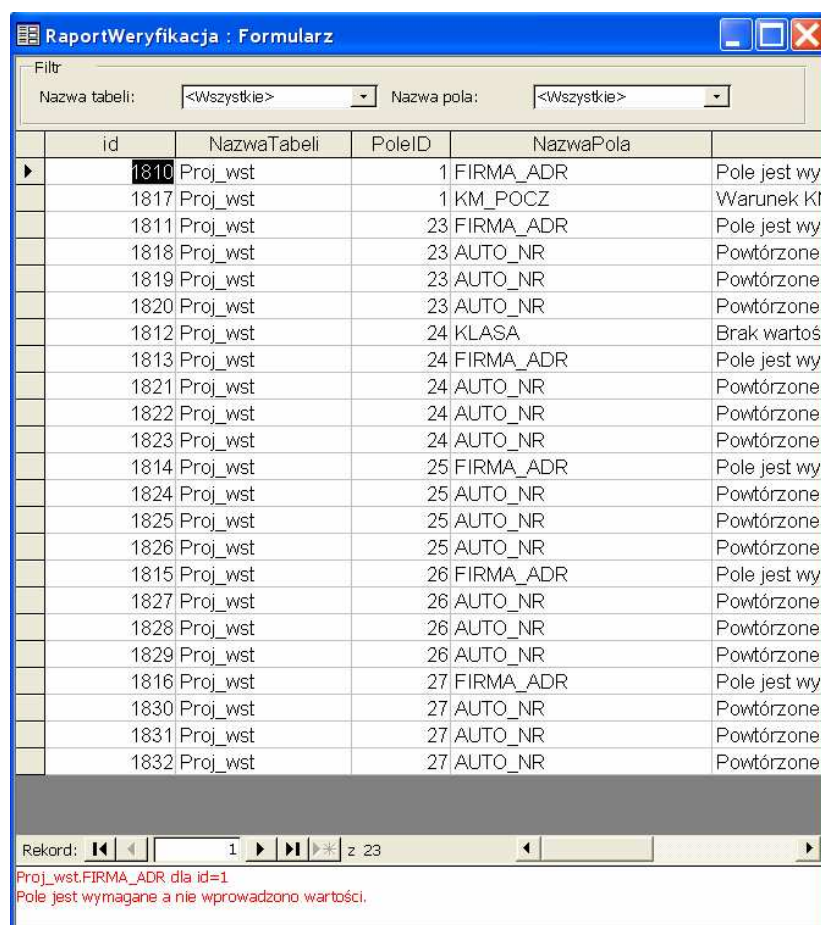
3.2.1.3 Weryfikacja danych

Weryfikacja danych służy sprawdzeniu czy dane zapisane w bazie są poprawne. Podczas weryfikacji danych sprawdzane są:

- * Zgodność wartości pól słownikowych ze słownikiem.
- * Obligatoryjność występowania wartości w poszczególnych polach.
- * Unikalność pól kluczowych.
- * Poprawność wartości Pola AUTO_NR w kontekście zdefiniowanych odcinków dróg w formularzu *Odcinki dróg/autostrad*.
- * Poprawność wartości pola OBREB_KOD w kontekście zdefiniowanych obrębów w formularzu *Obręby*.
- * Poprawność wartości w polach z oznaczeniem kilometraża (KM_POCZ i KM_KONC).
- * Poprawność wartości w polach z oznaczeniem roku (ROK_PR i ROK_PROGN).
- * Poprawność wartości w polach ze współrzędnymi X,Y.
- * Poprawność wartości w polach z oznaczeniem gminy (GM_OD, GM_DO).
- * Poprawność wartości w polach z oznaczeniem obrębu (OBREB_KOD).
- * Poprawność wartości w polach z powierzchnia (POW_EWID).
- * Spójność danych w tabelach dzw_wl, dzw_wd z danymi w tabeli dzw_opi (sprawdzenie czy działka występująca w tabelach dzw_wl, dzw_wd jest również w tabeli dzw_opi).
- * Poprawność sumy pól wartości udziału (UDZ_DZ) dla wszystkich podmiotów działki.

W celu weryfikacji należy nacisnąć przycisk *Weryfikuj dane* w formularzu służącym do przeglądania/edycji danych. Weryfikacja kończy się wyświetleniem raportu z weryfikacji.

	PGK Vertical sp.z o.o. 44-240 Żory, ul.Stodolna 31, tel 0-(...)-32 4759030, e-mail: vertical@vertical.com.pl NIP 651-000-90-03
Tytuł: dokProjGDDKiA, moduł BazaDanych	Autor: Jarosław Darul
Dotyczy: Narzędzia do wspomagania prac związanych z podziałami/scaleniami nieruchomości oraz modernizacją EGİB	Wersja: 1.00
	Data utw.: 17.05.2010



id	NazwaTabeli	PoleID	NazwaPola	Status
1810	Proj_wst	1	FIRMA_ADR	Pole jest wymagane a nie wprowadzono wartości.
1817	Proj_wst	1	KM_PO CZ	Warunek KI
1811	Proj_wst	23	FIRMA_ADR	Pole jest wymagane
1818	Proj_wst	23	AUTO_NR	Powtórzone
1819	Proj_wst	23	AUTO_NR	Powtórzone
1820	Proj_wst	23	AUTO_NR	Powtórzone
1812	Proj_wst	24	KLASA	Brak wartości
1813	Proj_wst	24	FIRMA_ADR	Pole jest wymagane
1821	Proj_wst	24	AUTO_NR	Powtórzone
1822	Proj_wst	24	AUTO_NR	Powtórzone
1823	Proj_wst	24	AUTO_NR	Powtórzone
1814	Proj_wst	25	FIRMA_ADR	Pole jest wymagane
1824	Proj_wst	25	AUTO_NR	Powtórzone
1825	Proj_wst	25	AUTO_NR	Powtórzone
1826	Proj_wst	25	AUTO_NR	Powtórzone
1815	Proj_wst	26	FIRMA_ADR	Pole jest wymagane
1827	Proj_wst	26	AUTO_NR	Powtórzone
1828	Proj_wst	26	AUTO_NR	Powtórzone
1829	Proj_wst	26	AUTO_NR	Powtórzone
1816	Proj_wst	27	FIRMA_ADR	Pole jest wymagane
1830	Proj_wst	27	AUTO_NR	Powtórzone
1831	Proj_wst	27	AUTO_NR	Powtórzone
1832	Proj_wst	27	AUTO_NR	Powtórzone

Rekord: 1 z 23

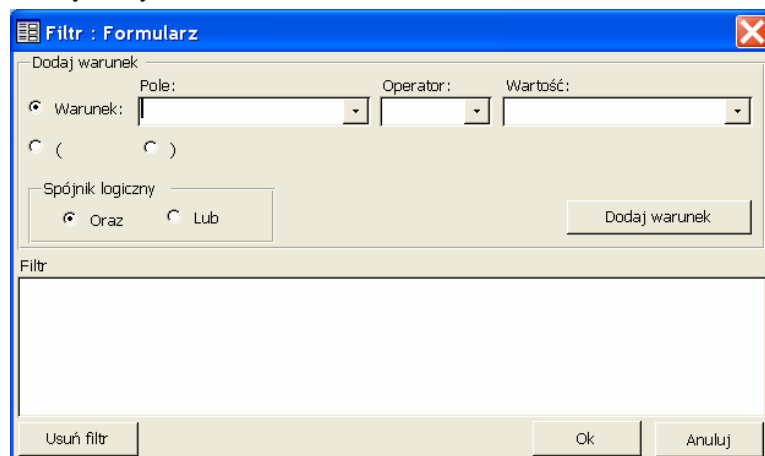
Proj_wst.FIRMA_ADR dla id=1
Pole jest wymagane a nie wprowadzono wartości.


W sekcji filtr można określić parametry filtrowania wyników weryfikacji. U dołu ekranu pojawia się pełen opis błędu dla aktualnie wskazanego wiersza. W celu przejścia do pola zawierającego błędne dane należy dwukrotnie kliknąć w selektor rekordu (kwadrat z czarnym trójkątem po lewej stronie wiersza).

Weryfikację danych można również wykonać dla wszystkich danych w bazie. W tym celu należy nacisnąć przycisk *Weryfikuj* na zakładce *Dane opisowe* głównego okna aplikacji. Weryfikacja kończy się wyświetleniem raportu z weryfikacji.

3.2.1.4 Filtrowanie, szukanie danych

Przycisk *Szukaj/filtruj* na formularzu służącym do przeglądania/edycji danych umożliwia filtrowanie danych wg zadanych kryteriów.



	PGK Vertical sp.z o.o. 44-240 Żory, ul.Stodolna 31, tel 0-(...)-32 4759030, e-mail: vertical@vertical.com.pl NIP 651-000-90-03
Tytuł: dokProjGDDKiA, moduł BazaDanych	Autor: Jarosław Darul
Dotyczy: Narzędzia do wspomagania prac związanych z podziałami/scaleniami nieruchomości oraz modernizacją EGiB	Wersja: 1.00 Data utw.: 17.05.2010

W formularzu tym określa się warunek, który ma być spełniony dla danych wyświetlanych w formularzu służącym do przeglądania/edycji danych. Standardowo po otwarciu formularza filtr jest pusty co oznacza, że pokazywane są wszystkie dane.

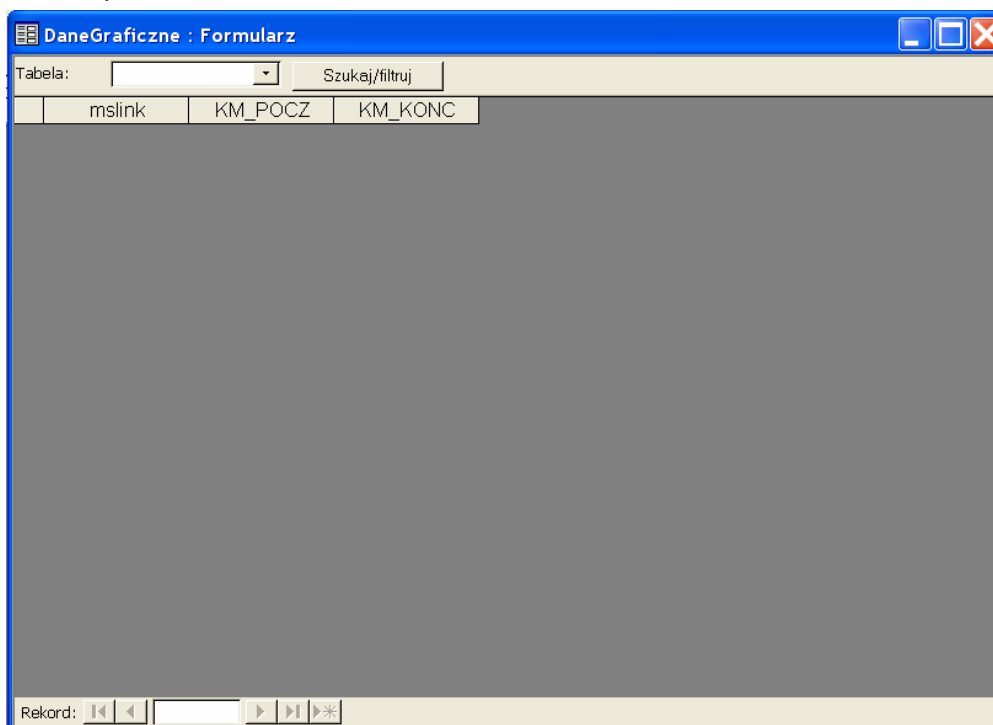
Aktualny filtr pokazywany jest w polu *Filtr* formularza *Filtr*. By dodać nowy warunek należy wybrać wartości w polach *Pole*, *Operator*, *Wartość* następnie nacisnąć przycisk *Dodaj warunek*. Poszczególne warunki łączone są spójnikiem logicznym wybieranym w ramce *Spójnik logiczny*.

Po zakończeniu definiowania nowego filtra należy nacisnąć przycisk *OK*, co powoduje uaktywnienie filtra w formularzu służącym do przeglądania/edycji danych.


By usunąć zdefiniowany wcześniej filtr należy ponownie otworzyć formularz *Filtr* naciskając przycisk *Szukaj/Filtruj* a następnie w kolejności nacisnąć przyciski *Usuń filtr* i *OK*.

3.3 Dane graficzne

Na zakładce *Dane graficzne* głównego okna aplikacji dostępny jest przycisk *Dane graficzne* służący wyświetleniu danych związanych z atrybutami elementów graficznych. Z założenia danych tych nie można zmieniać w module BazaDanych.



W celu przeglądania atrybutów danych graficznych należy w polu *Tabela* wybrać odpowiednią tabelę. Dane graficzne można filtrować wg zadanych kryteriów podobnie jak dane opisowe (patrz pkt. 3.2.1.4). Do tego celu służy przycisk *Szukaj/filtruj*.

	PGK Vertical sp.z o.o. 44-240 Żory, ul.Stodolna 31, tel 0-(...)-32 4759030, e-mail: vertical@vertical.com.pl NIP 651-000-90-03
Tytuł: dokProjGDDKiA, moduł BazaDanych	Autor: Jarosław Darul
Dotyczy: Narzędzia do wspomagania prac związanych z podziałami/scaleniami nieruchomości oraz modernizacją EGİB	Wersja: 1.00 Data utw.: 17.05.2010

4 Historia zmian

Wersja 1.00

* Pierwsza wersja przekazana użytkownikom.